



Läget på arbetsmarknaden

Struktur, trend och kortsiktig utveckling

Diarienummer: KS 2025-446

Datum: 28 maj 2025

Handläggare: Tove Holmström (KLF), Jimmy Lindahl (KLF) och Oskar Reinholdsson (IAF)

Organisation: Kommunledningsförvaltningen och Integrations- och arbetsmarknadsförvaltningen

Inledning

Lågkonjunkturen dröjer sig kvar och påverkar arbetsmarknaden. Sedan halvårsskiftet 2024 minskar sysselsättningen.¹ Nedgången i sysselsättning är under perioden mars 2024 och mars 2025 större än den som noteras för riket i genomsnitt. Det är ovanligt att Linköping avviker negativt från riket. Även arbetslösheten stiger. Ökningstakten mellan mars 2024 och mars 2025 är i paritet med riket, men sker från en lägre nivå jämfört med riket. Även långtidsarbetslösheten ökar. I utgångsläget har Linköping en högre andel långtidsarbetslösa i relation till antalet inskrivna arbetslösa jämfört med riket.

Mot bakgrund av nuvarande utveckling kommer arbetsmarknadsläget tillsvidare kortfattat att följas i en månadsbarometer, där utvecklingen per halvår kommenteras mer utförligt. Då mars och oktober är minst påverkade av säsongsvariationer används dessa som referenspunkt för utvecklingen per halvår.

Till den första månadsbarometern för mars 2025 följer en mer fördjupad lägesbild, som kortfattat beskriver Linköpings arbetsmarknadsstruktur, trendmässiga utveckling och pågående insatser. Nästa barometer över arbetsmarknadsläget presenteras efter sommaren.

I rapporten används genomgående källor från SCB, däribland SSD, samt Arbetsförmedlingen, Tillväxtanalys och Socialstyrelsen. Statistiken har bearbetats av Linköpings kommun i syfte ta fram jämförande och beskrivande mått.

Arbetsmarknadens struktur

Linköpings arbetsmarknad är kvalificerad. Genom fördelningen mellan branscher och sektorer finns en robust struktur och förutsättningar för en balanserad tillväxt. Under långa perioder har också sysselsättningstillväxten procentuellt överträffat genomsnittet för riket såväl som tillväxten i de flesta större kommuner. Förklaringen ligger både i näringslivets sammansättning - med många sysselsatta i växande kunskapsintensiva sektorer - och en växande befolkning som ökat efterfrågan på privata och offentliga tjänster.

Vad gäller arbetslöshet är utmaningen inte primärt kopplad till nivån, som är lägre än genomsnittet för riket. Utmaningen handlar snarare om stora skillnader mellan inrikes- och utrikes födda samt en högre andel långtidsarbetslösa bland antalet arbetslösa.

I relation till såväl större kommuner som riket är skillnaden mellan inrikes- och utrikes födda större i Linköping. Skillnaden har också ökat över tid. Detta förklaras framförallt av att arbetslösheten för inrikes födda - från en låg nivå - trendmässigt minskat.

Utvecklingen betyder att icke ianspråktagen potential i huvudsak finns bland utrikes födda. Sett till hur sysselsättningen har utvecklats från 2020 går utvecklingen också i denna riktning. Sedan 2020 har antalet utrikes födda i sysselsättning ökat mer än antalet inrikes födda.² För att klara kompetensförsörjningen behöver denna utveckling fortsätta. Fram till 2035 väntas huvuddelen av beräknad sysselsättningstillväxt i riket ske bland utrikes födda och äldre. Antalet sysselsatta inrikes födda i åldrarna 20–64 år beräknas minska.

¹ Samtliga siffror kring sysselsättningen är preliminära. SCB publicerar siffrorna ca 8 veckor efter månadens slut. Definitiva siffror för 2025 kommer först i slutet av november 2026.

² Sedan 2020 har antalet utrikes födda i sysselsättning ökat med 2 431 samtidigt som antalet inrikes födda i sysselsättning ökat med 2 220.

Trend över tid

Över tid har arbetsmarknaden blivit alltmer polariserad. Utvecklingen förklaras framförallt av två faktorer - utan inbördes koppling - som kombinerat förstärker trenden. Pågående strukturomvandling - driven av teknisk utveckling och digitalisering - har ökat efterfrågan på utbildad arbetskraft i Linköping samtidigt som medelkvalificerade rutinjobb minskat. Andelen yrken med låga kvalifikationer har minskat mer i Linköping jämfört med riket den senaste 10 års perioden.³ Andelen högutbildade inom privat och offentlig sektor är samtidigt högre jämfört med riket och andelarna har successivt ökat.⁴ Skillnaden är tydligast inom offentlig sektor. Arbetsmarknaden har således utvecklats i en riktning där kunskapskraven stärkts.

Parallellt har Sveriges - och Linköpings - befolkningssammansättning över tid blivit alltmer heterogen. Det senare förklaras av migrationen. Utrikes födda inte är en homogen grupp. Förutsättningarna utifrån bl.a. härkomst skiljer stort. Bland utrikes födda ingår både arbetskraftsinvandrare, vilka har en anknytning till arbetsmarknaden redan när de invandrar, studenter och flyktinginvandrare och deras anhöriga. Generellt är utbildningsnivån högre bland övriga utrikes födda jämfört med flyktinginvandrare och deras anhöriga.⁵

Sett till utbildningsnivå finns strukturella skillnader mellan Linköping och riket. Andelen med låg utbildning - d.v.s. förgymnasial nivå - är lägre än riket. Andelen med eftergymnasial utbildning är samtidigt högre.

Om befolkningens kompetens inte svarar mot näringslivsstrukturen påverkar detta utfallet på arbetsmarknaden negativt. När skillnaderna mellan in- och utrikes födda studerats är det tydligt att skillnaden är störst bland dem med förgymnasial utbildningsbakgrund och minst bland dem med lång eftergymnasial utbildning. För Linköpings del indikerar detta att betydelsen av härkomst minskar i takt med utbildningens längd.⁶

Behov av kompetens

Med matchning avses hur effektivt utbudet av och efterfrågan på arbetskraft möts. Matchningseffektiviteten påverkas av både konjunkturläget och av institutionella faktorer som utbildningssystemet. Tecken på dålig matchningseffektivitet är hög arbetslöshet i kombination med många lediga jobb alternativt att arbetsgivare har svårt att rekrytera personer med rätt kompetens. Utifrån data från Platsbanken beskrivs hur balansen för närvarande ser ut under Arbetsmarknad och matchning (s.10).

SCBs gör kontinuerligt prognoser kopplade till utvecklingen av arbetskraft. I de senaste rapporterna väntas fram till 2040 brister inom bland annat hälso- och sjukvård. Det bedöms även fortsatt brist på yrkeslärare och personal med gymnasial yrkesutbildning inom flera områden. Inom gymnasieskolans yrkesprogram väntas bristerna framförallt finnas inom områdena teknik, tillverkning och vård. Med nuvarande utbildningsdimensionering väntas gymnasialt yrkesutbildade inte kunna möta efterfrågan.⁷ Vad det gäller förgymnasialt utbildade finns redan ett överskott. Över tid väntas efterfrågan på personer med kort utbildning fortsätta att minska.

Samtidigt som behov finns har intresset att söka yrkesutbildning minskat sedan 1980-talet. Det låga intresset bidrar till både kompetensförsörjnings- och matchningsproblematik.

³ För mer fördjupad analys se OBS-rapport 2023

⁴ Här avses lång eftergymnasial utbildning

⁵ För mer fördjupad analys se OBS-rapport 2023

⁶ För mer fördjupad analys se OBS-rapport 2023

⁷ SCB, Trender och prognoser, 2023 samt Regionala utbildnings- och arbetsmarknadsprognoser för länet 2035, 2022

Den sammantagna utvecklingen ställer accelererande krav på utbildningsanordnare - både vad det gäller att etablera, dimensionera och informera om vilka utbildningar som leder till arbete och egenförsörjning.

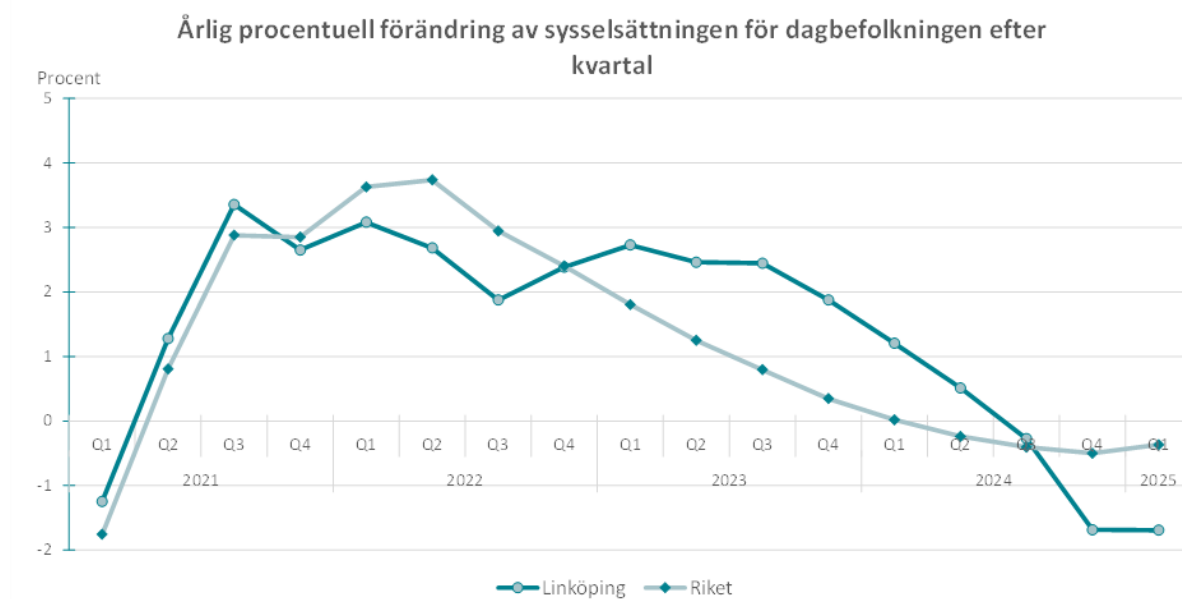
Sammanfattning: struktur och trend

Linköping har i grunden en robust och kvalificerad arbetsmarknad. Utvecklingen det senaste decenniet vittnar om att Linköping med sin teknik- och kunskapsintensiva profil står väl rustad i pågående struktumvandling. Under det senaste decenniet har konkurrenskraften i ett jämförande perspektiv stärkts. Detta är både en styrka och Linköpings svagaste punkt. I takt med att befolkningens sammansättning förändrats har också utmaningar kopplat till strukturell arbetslöshet, d.v.s. att arbetskraftens kompetens inte i alla delar överensstämmer med arbetskraftsefterfrågan, ökat. Utvecklingen ökar kraven på utbildningsanordnare.

Det är med dessa ingångsvärden som Linköping möter lågkonjunkturen - vilken i olika takt och omfattning påverkar hela riket. Nedan beskrivs vilka effekter som hittills kan noteras.

Lågkonjunkturen ger avtryck på arbetsmarknaden

Sedan halvårsskiftet 2024 minskar sysselsättningen.⁸ Mellan mars 2024 och mars 2025 minskade sysselsättningen mer i Linköping jämfört med riket i genomsnitt.



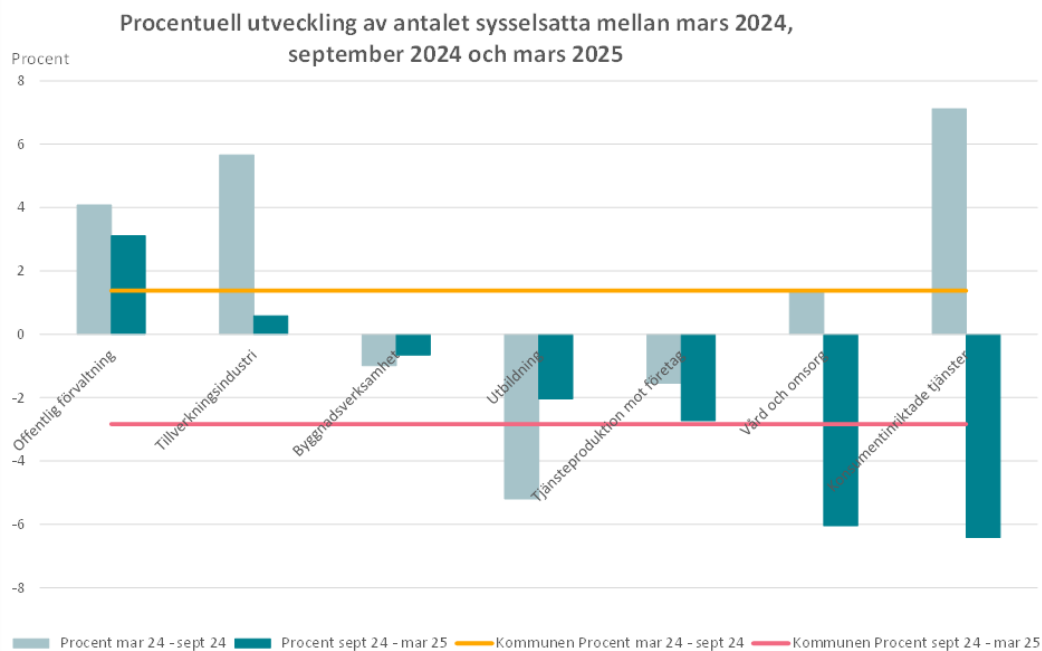
Har beräknats utifrån rullande tolv månaders förändring, dvs. varje kvartal har jämförts med motsvarande tidpunkt ett år tidigare.

⁸ Samtliga siffror kring sysselsättningen är preliminära. SCB publicerar siffrorna ca 8 veckor efter månadens slut. Definitiva siffror för 2025 kommer först i slutet av november 2026.

Sysselsättningsutvecklingen följer inget entydigt mönster

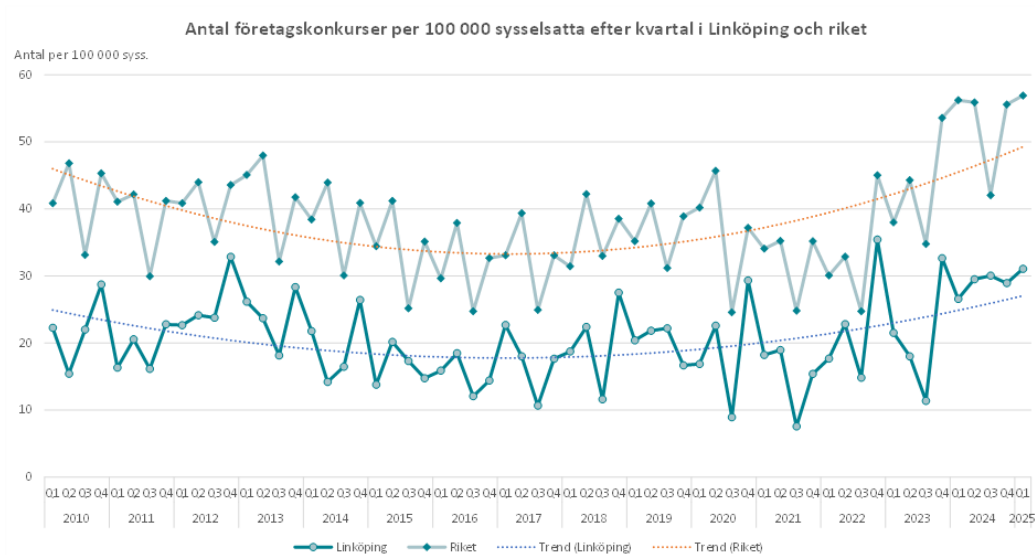
Som framgår av diagrammet är nedgången inte jämnt fördelad mellan branscher. Under perioden mars 2024 och mars 2025 ökar antalet sysselsatta inom tillverkning. I denna sektor ingår bland annat Saab. Däremot minskar antalet sysselsatta inom tjänsteproduktion mot företag och byggnadsverksamhet.

Inom offentlig sektor noteras ökningar inom statlig verksamhet. Däremot minskar antalet sysselsatta inom vård och omsorg samt utbildning, dvs inom kommunal och regional verksamhet.

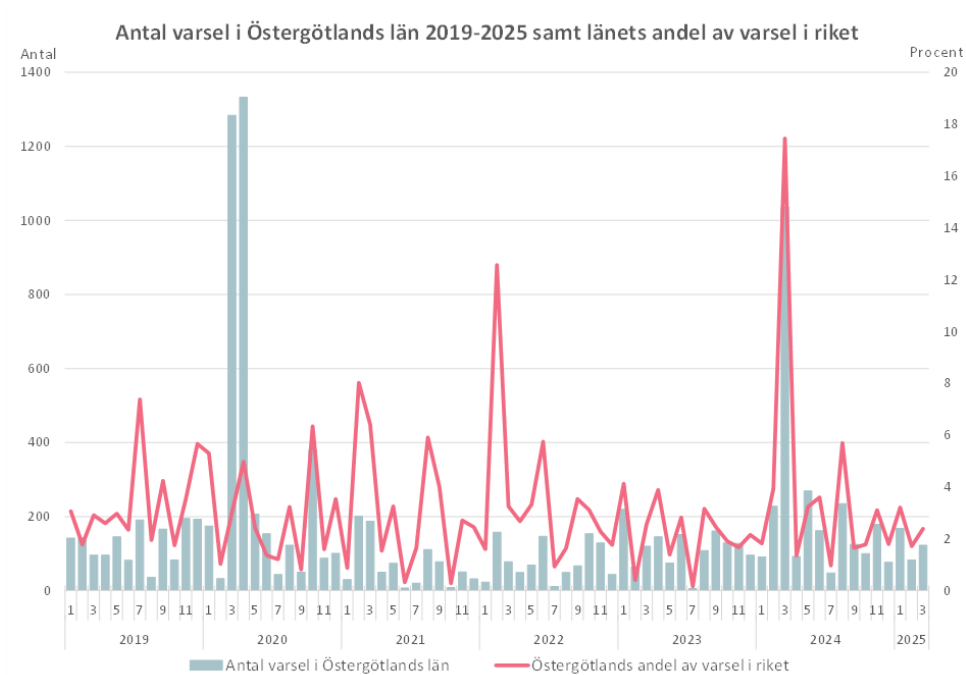


Varsel och konkurser

Sett över en rullande tolv månadersperiod har konkurserna ökat. Mellan mars 2024 och mars 2025 har 113 företag gått i konkurs.⁹ Detta är en ökning med 35 procent jämfört med förändringen föregående 12 månadersperiod.



Över en rullande tolv månadersperiod minskade varslen i Östergötland mellan mars 2025 och mars 2024. Som framgår av diagrammet varslades jämförelsevis många i Östergötland 2024. Det är rimligt att anta att regionens varsel haft betydelse.



⁹ Källa: Tillväxtanalys

Arbetslösheten stiger men fördelas ojämnt

I spåren av konjunkturen stiger arbetslösheten. Ökningstakten mellan mars 2024 och mars 2025 är i paritet med riket. Under perioden ökade antalet arbetslösa med 308 personer, i åldern 16-65 år, för att uppgå till 5 312 personer eller 6,2 procent av arbetskraften (5,9 i mars 2024).¹⁰ Arbetslösheten har ökat för samtliga grupper. Nivån ligger i mars 2025 fortsatt tydligt lägre än både riket (7,1) och länet (7,5).

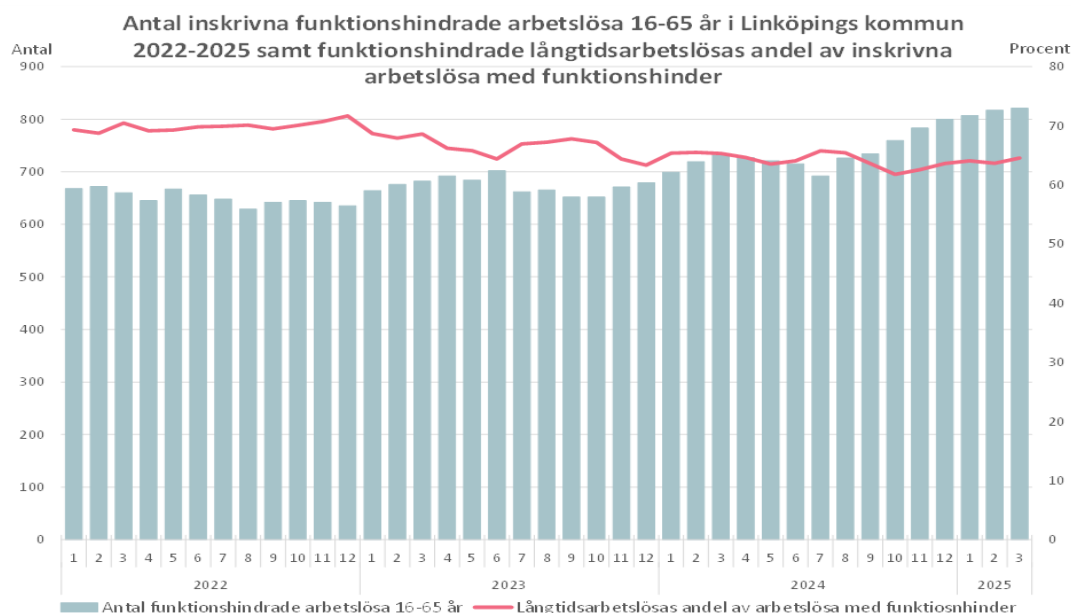
Från en låg nivå ökar arbetslösheten tydligast bland inrikes födda. Eftersom arbetskraften till största del består av inrikes födda syns förändringen mindre i relativa tal. Trenden är dock tydlig. Mellan mars 2024 och mars 2025 stiger arbetslösheten från 2,8 procent till 3,1 procent.¹¹ Detta motsvarar en ökning med 209 personer. Totalt sett var 2 088 inrikes födda arbetslösa i mars 2025. Antalet arbetslösa ökade med 11 procent under perioden.

Arbetslösheten för utrikes födda är högre i Linköping jämfört med riket. Detta förhållande har gällt sedan pandemin. Under perioden - mars 2024 till mars 2025 - ökade arbetslösheten med 0,2 procentenheter till 17,1 procent (16,9 i mars 2024). I antal motsvarar ökningen 99 personer, varav 93 var kvinnor. I mars 2025 var 3 224 utrikes födda personer inskrivna som arbetslösa. Antalet arbetslösa ökade med 3 procent under perioden.

Utvecklingen det senaste året innebär att - det i jämförelse stora - gapet mellan inrikes- och utrikes födda i det korta perspektivet minskar något. Fortfarande är dock drygt 60 procent av alla inskrivna i mars 2025 utrikes födda.

Utvecklingen bland funktionshindrade

Sedan 2022 ökar antalet arbetslösa med funktionshinder. I mars 2025 var 821 funktionshindrade personer inskrivna som arbetslösa. Ett år tidigare uppgick motsvarande siffra till 732, dvs antalet ökade med 89 personer under perioden. Andelen inskrivna funktionshindrade utgör också en växande andel av alla inskrivna.



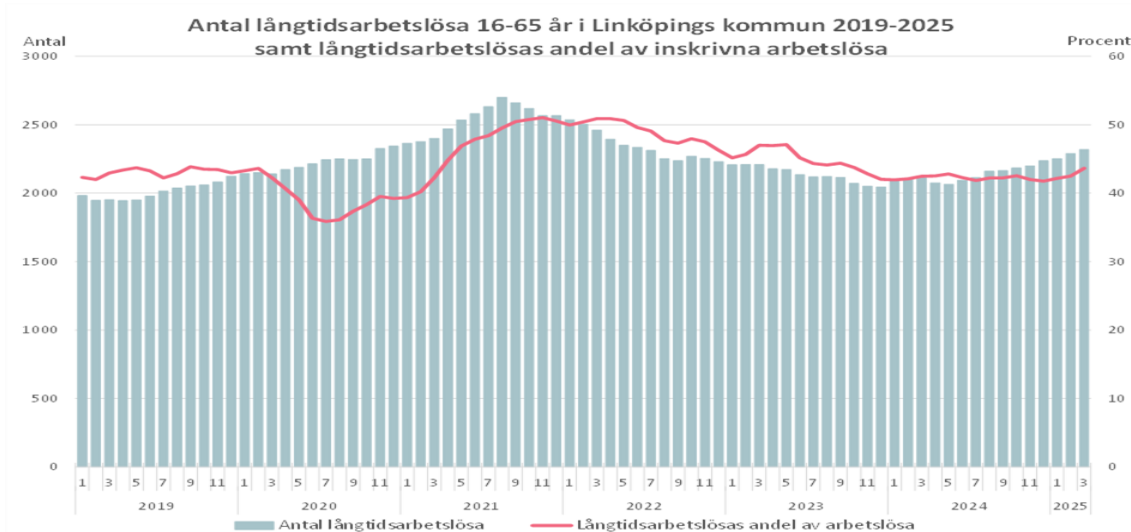
¹⁰ Inklusive personer i program med aktivitetsstöd

¹¹ Avser andel inskrivna av arbetskraften

Långtidsarbetslöshet

Efter ett par år av successivt sjunkande långtidsarbetslöshet noteras en ökning.¹² Mellan mars 2024 och mars 2025 ökade antalet med 193 personer till totalt 2 318 inskrivna långtidsarbetslösa. Av dessa var närmare 70 procent utrikes födda.

Som framgår av nedan diagram sker upp- och nedgångar i långtidsarbetslöshet ofta med en eftersläpning i relation till det totala antalet arbetslösa. Med den fördröjning som brukar gälla för detta mått väntas långtidsarbetslösheten fortsätta att öka under året. Andelen långtidsarbetslösa i relation till antalet inskrivna arbetslösa är i utgångsläget högre i Linköping jämfört med riket.



Arbetslösa med svag konkurrensförmåga

Vissa grupper har svårare att konkurrera om de lediga jobb som finns tillgängliga, och löper i genomsnitt högre risk för längre tid i arbetslöshet samt ökat behov av kommunala insatser för att närma sig egenförsörjning. Enligt Arbetsförmedlingen består gruppen med svag konkurrensförmåga på arbetsmarknaden av arbetslösa som saknar gymnasial utbildning, är födda utanför Europa, är äldre än 55 år eller har en funktionsnedsättning som medför nedsatt arbetsförmåga. Gruppen drabbas ofta hårt när arbetslösheten ökar då fler med starkare ställning på arbetsmarknaden konkurrerar om de lediga jobben.

I riket tillhör mer än 70 procent av de inskrivna arbetslösa någon av grupperna med svag konkurrensförmåga. I Linköping är andelen något högre - 75 procent i mars 2025 - och antalet arbetslösa i gruppen har ökat med nästan 5 procent på ett år. Samtidigt har antalet arbetslösa som inte tillhör gruppen med svag konkurrensförmåga ökat med över 10 procent under samma period, vilket tyder på att en stor del av den ökade arbetslösheten är konjunkturrellt betingad. Ökningen i båda grupperna kan peka mot ett än hårdare konkurrensläge på arbetsmarknaden för gruppen med svag konkurrensförmåga.

Ekonomiskt bistånd

Under första kvartalet 2025 ökade utbetalningarna av ekonomiskt bistånd jämfört med samma kvartal föregående år. Ökningen beror i huvudsak på en ökning av utbetalt ekonomiskt bistånd till flyktingar, vilket till övervägande del rör ukrainska flyktingar som sedan mitten av 2024 kunnat folkbokföra sig i Sverige och därmed även kunnat ansöka om

¹² Avser arbetslöshet som överskrider 12 månader.

ekonomiskt bistånd. Detta påverkar även antalet utbetalningshushåll som har ökat något under året, men minskat något jämfört med samma period föregående år. Snittkostnaden per hushåll är fortsatt hög i Linköping och ökar i samma takt som i jämförbara kommuner.

Arbetslöshet och matchning

Arbetslösheten har ökat bland alla grupper. Utvecklingen syns även i relation till de med eftergymnasial utbildning.¹³ Under perioden mars 2024 till mars 2025 ökade antalet arbetslösa med 25 procent. I antal var närmare 950 personer med längre utbildning arbetslösa i mars 2025. Ökningstakten påverkas av att antalet arbetslösa ett år tidigare var förhållandevis lågt.

Samtidigt finns mer än 1 350 lediga jobb med krav på eftergymnasial utbildning. Bland de inskrivna arbetslösa dominerar IT-relaterade yrken. Även grundskollärare utgör en stor grupp. Inom dessa branscher råder dock relativt god balans mellan utbud och efterfrågan. Motsvarande gäller inte för hälso- och sjukvården, här råder stor obalans. Framförallt kring sjuksköterskor. I mars finns en handfull inskrivna arbetslösa med sjuksköterskekompetens, vilket motsvarar 0,02 arbetslösa per ledigt jobb.

Under perioden ökade även antalet arbetslösa med gymnasial utbildning. Ökningen uppgick till 6 procent. I mars 2025 var närmare 2 900 personer arbetslösa. Jämfört med pandemiåren har efterfrågan på personer med gymnasial utbildning minskat. Numerärt råder en obalans mellan utbud och efterfrågan. Det går för närvarande drygt 3 arbetslösa per ledigt jobb.¹⁴ Just nu är efterfrågan störst för personliga assistenter, undersköterskor och trädgårdsanläggare som tillsammans utgör nästan 30 procent av de lediga jobben. Inom dessa branscher råder dock i stort balans mellan utbud och efterfrågan. Det motsatta gäller för butikspersonal och barnskötare - här går det tio arbetslösa per ledigt jobb. För vårdbiträden är obalansen för närvarande ännu större.

Även antalet arbetslösa med kort utbildning ökade under perioden. Ökningen uppgick till 4 procent och i mars 2025 var 950 personer arbetslösa. Antalet var nästan i paritet med pandemiåret 2021. Ökningen inträffar samtidigt som antalet jobb utan krav på utbildning minskat från redan låga nivåer.

Numerärt är den största matchningsrelaterade utmaningen tydligt kopplad till personer med kort utbildning (förgymnasial). Här finns det tydligt fler arbetslösa än tillgängliga arbeten. I början av 2025 motsvarar det mer 9 personer per lediga plats. Inom vissa branscher såsom restaurang och städ går det i mars 2025 nästan tio arbetslösa per ledigt jobb.

Utmaningen rörande gymnasialt utbildade och eftergymnasialt utbildade handlar många gånger om att tillgången på arbetskraft inte finns bland personer med den kompetens som efterfrågas.

Pågående insatser

Arbetsmarknadspolitiken är i grunden ett statligt ansvarsområde. Det gör att effekterna av en försämrad konjunktur och en ökad arbetslöshet på kommunala verksamheter och insatser ofta är fördröjd, då statliga aktörer och trygghetssystem träder in i ett tidigare skede än de kommunala. Många personer som nyligen blivit arbetslösa kommer aldrig i kontakt med eller i behov av kommunala insatser, utan får stöd och ersättning från exempelvis Arbetsförmedlingen och de statliga arbetsmarknadspolitiska insatserna för att återinträda på arbetsmarknaden under en omställningsperiod. Fördröjningen gör att det ofta är svårt att

¹³ Här avses gymnasieutbildning med påbyggnad eller högskoleutbildning

¹⁴ Här avses mars 2025

förutse när och om en ökande arbetslöshet får konsekvenser som exempelvis ett ökat behov av ekonomiskt bistånd och vuxenutbildning.

Samtidigt är det ett grunduppdrag för Arbetsmarknadsnämndens olika verksamheter att ha förmåga och beredskap att både enskilt och tillsammans möta upp utvecklingen på arbetsmarknaden liksom behoven hos nämndens olika målgrupper för att stötta individer till egenförsörjning och undvika ökade nivåer av utanförskap.

Den kommunala vuxenutbildningen i Linköpings kommun har kapacitet att ta emot de individer som behöver komplettera tidigare studier för att möta de behörighetskrav som gäller till vidare studier på högre nivå eller för att nå gymnasieexamen. Det finns även ett brett utbud av yrkesutbildningar att tillgå för de individer som är i behov av att växla yrke eller läsa in en formell behörighet inom ett visst yrkesområde. Vidare finns det samverkansavtal med flera kommuner i regionen som ytterligare breddar utbudet av yrkesutbildningar som erbjuds.

Även Heltidsaktiveringen i Linköpings kommun är ett viktigt verktyg för att stötta invånare på vägen mot, eller tillbaka till, egenförsörjning. Utvecklingen av kommunens arbetsmarknadsinsatser pågår kontinuerligt för att säkerställa att dessa är ändamålsenliga och möter behoven hos klienter och deltagare. Det pågående arbetet inom 2025 års nämnduppdrag - som rör praktisk sf samt modell för integrationskedja - samt aktivitetskravsreformen som förväntas träda i kraft 1 juli 2026, innebär en tydlig ambitionshöjning som kan ge god effekt och ytterligare verktyg för att möta utvecklingen på arbetsmarknaden.

Sammanfattande kommentar

När nedgången i sysselsättning ska värderas är det viktigt att påminna om att utgångsläget fram till halvårsskiftet 2024 var gott. Att sysselsättningen minskar är inte heller oväntat. Arbetsmarknaden släpar ofta efter BNP-utvecklingen med något år. Med detta sagt är nedgången jämförelsevis stor. Om detta enkom grundar sig i konjunkturen eller om nedgången vittnar om något annat är för tidigt att säga. I dagsläget talar dock det mesta för att det är en samlad effekt av vissa anpassningar inom offentlig sektor i kombination med att vissa sektorer inom det privata näringslivet av olika skäl påverkas av lågkonjunkturen såväl som eftersläpande effekter av pandemin.

Det bör dock noteras att utvecklingen globalt - i större utsträckning än vid tidigare kriser - kan komma att inverka på återhämtningen. Under de senaste 10 åren noteras en i ekonomiska termer en kraftig ökning av exporten i Linköping.¹⁵ Handel med Europa är mest omfattande följt av handel med Nordamerika.¹⁶ Utvecklingen betyder att Linköpings näringsliv i ökad grad påverkas av förändringar i omvärlden. För närvarande sker omvärldsförändringar snabbt.

Sammanfattningsvis - sett till hastigheten i nedgången - blir det viktigt att följa sysselsättningens utveckling över tid.

Vad det gäller arbetslösheten saknas inte orosmoln. Att arbetslösheten ökar bland inrikes födda är ovanligt och har tidigare skett vid kriser. Mer påtagligt under finanskrisen än under pandemin.

Ökningstakten bland de med eftergymnasial utbildning är tydlig, men numerärt fortfarande lägre till antalet än under pandemiåren. Anpassningar inom region- och kommunsektorn kan

¹⁵ Linköpings företag importerar i lägre utsträckning än riket. Handelsbalansen är för Linköpings vidkommande således positiv

¹⁶ Linköpings kommun, Näringslivets utveckling - sammanfattning av data, mätningar och rankningar, januari 2025

sannolikt tillsammans med att sysselsättningsminskningar i vissa delar av näringslivet till del förklara ökningen.

Att arbetslösheten ökar för de med kort utbildning är väntat. Minskad ekonomisk aktivitet drabbar ofta personer med svagare anknytning till arbetsmarknaden. Samtidigt är det en utmaning att detta sker samtidigt som efterfrågan på jobb utan krav på utbildning minskar från redan låga nivåer.

Av historien att döma finns en risk att långtidsarbetslösheten - mot bakgrund av såväl svagare konjunktur som pågående strukturomvandling - inte bara ökar utan också biter sig fast på successivt stigande nivåer. Alla insatser som kan minska inflödet blir därför viktiga.

Samtidigt som sysselsättningen minskar och arbetslösheten ökar upplever många arbetsgivare att det är svårt att hitta arbetskraft med rätt kompetens. Utvecklingen innebär en risk för att matchningsproblematiken förvärras under nästa högkonjunktur. För att förhindra detta blir fortsatta insatser för att motverka kompetensrelaterade utmaningar som grundar sig i ett för lågt tillskott av nya utbildade viktiga.

I sammanhanget är det viktigt att påminna om att pandemin har påskyndat strukturomvandlingen. Utvecklingen driver behovet av omskolning vilket ökar kraven på både yrkesinriktade utbildningar och behörighetsgivande vuxenutbildning. Inom flera bristyrken grundar sig kompetensrelaterade utmaningar i ett för lågt tillskott av nya utbildade. Attraktiviteten bland de utbildningar som svarar mot bristyrken behöver öka.

Vad att vänta kring konjunkturs utveckling?

I Konjunkturinstitutets senaste rapport över konjunkturläget från mars 2025 väntas den ekonomiska återhämtningen inledas andra halvan av 2025 och fortsätta under 2026. Arbetslösheten väntas vara tydligt förhöjd under hela 2026 och sysselsättningen ökar svagt under 2025. Takten på sysselsättningsökningen väntas stiga under 2026. Samtidigt finns osäkerheter. Bland annat drivs återhämtningen framförallt av inhemsk efterfrågan och det finns osäkerhet när optimismen återvänder.

Konjunkturinstitutet släpper nästa rapport kring konjunkturs utveckling den 17 juni 2025.